



Çamaşır makinesi

EC 5060 T
EC 5062 Ç

Lütfen önce bu kılavuzu okuyun!

Değerli Müşterimiz,

Modern tesislerde üretilmiş ve titiz kalite kontrol işlemlerinden geçirilmiş olan ürününüzün size en iyi verimi sunmasını istiyoruz.

Bunun için, bu kılavuzun tamamını, ürününüzü kullanmadan önce dikkatle okumanızı ve bir başvuru kaynağı olarak saklamanızı rica ediyoruz.

Bu kullanma kılavuzu...

...makinenizi hızlı ve güvenli bir şekilde kullanmanıza yardımcı olacaktır.

- Makinenizi kurmadan ve çalıştırmadan önce kullanma kılavuzunu okuyun.
- Özellikle güvenlikle ilgili bilgilere uyun.
- Daha sonra da ihtiyacınız olabileceği için kullanma kılavuzunu kolay ulaşabileceğiniz bir yerde saklayın.
- Ayrıca makineyle birlikte ilave olarak verilen diğer belgeleri de okuyun.

Bu kullanma kılavuzunun başka modeller için de geçerli olabileceğini unutmayın. Modeller arasındaki farklar kılavuzda açık bir şekilde vurgulanmıştır.

Semboller ve açıklamaları

Kullanma kılavuzunda şu semboller yer almaktadır:

- ❗ Önemli bilgiler veya kullanımla ilgili faydalı ipuçları.
- ⚠ Can ve mal açısından tehlikeli durumlara karşı uyarı.
- ⚡ Elektrik gerilimine karşı uyarı.



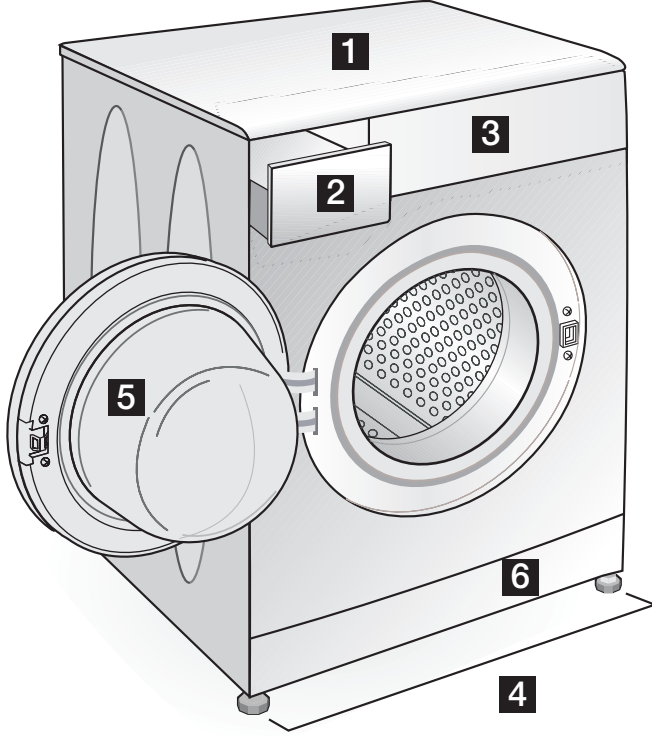
İÇİNDEKİLER

1 Çamaşır Makineniz	4	Çocuk kilidi	19
Genel görünüm	4	Programın iptal edilerek bitirilmesi	20
Teknik özellikler	5	Program Sonu	20
2 Uyarılar	6	6 Günlük kullanım için kısa talimatlar	21
Genel Güvenlik	6	7 Bakım ve temizlik	22
İlk Kullanım	6	Deterjan çekmecesini	22
Kullanım amacı	6	Yükleme kapağı ve kazan	22
Güvenlik talimatları	7	Gövde ve kontrol paneli	22
Eğer evinizde çocuk varsa...	7	Giriş suyu filtreleri	22
3 Kurulum	8	Kalan suyun tahliye edilmesi ve pompa filtresinin temizlenmesi	23
Ambalaj takviyesinin çıkarılması	8	8 Problemler için çözüm önerileri	25
Nakliye emniyetlerinin açılması	8	9 Tüketici Hizmetleri	31
Kurulum için doğru yer	8		
Ayakların ayarlanması	8		
Su şebekesine bağlanması	9		
Su giderine bağlanması	9		
Elektrik bağlantısı	10		
Ambalajın imha edilmesi	10		
Eski makineyi elden çıkarma	10		
4 Yıkama için ön hazırlık	11		
Çamaşırların ayrılması	11		
Yıkacak giysilerin hazırlanması	11		
Doğru yük kapasitesi	11		
Yükleme kapağı	12		
Deterjanlar ve yumuşatıcılar	12		
5 Program Seçimi ve Makinenizin Çalıştırılması	14		
Kontrol panosu	14		
Makineyi açma	15		
Program seçimi	15		
Devir seçimi	16		
Program seçimi ve tüketim tablosu	17		
Yardımcı fonksiyonlar	18		
Programın başlatılması	18		
Program ilerlemesi	18		
Program başladıktan sonra programın değiştirilmesi	19		

1 amařır Makineniz

Genel grnm

Őekil 1



1 st Tabla

2 Deterjan ekmecesı

3 Kontrol Paneli

4 Ayarlanabilir Ayaklar

5 Ykleme Kapađı

6 Filtre Kapađı

Teknik özellikler

Modeller	EC 5060 T	EC 5062 Ç
Maksimum kuru çamaşır kapasitesi (kg.)	5	5
Yükseklik (cm.)	84	84
Genişlik (cm.)	60	60
Derinlik (cm.)	54	54
Net ağırlık (kg.)	61	61
Elektrik girişi (V/Hz.)	220-240 V / 50hz	220-240 V / 50hz
Toplam akım (A)	10	10
Toplam güç (W)	2100-2400	2100-2400
Sıkma devri (dev/dak maks.)	600	600
Ana model kodu	875	875
	tek (soğuk)	çift (soğuk/sıcak)

Ürün kalitesini arttırmak için önceden haber verilmeksizin teknik özelliklerde değişiklik yapılabilir. Kılavuzda yer alan şekiller şematik olup ürününüzle birebir uyum içinde olmayabilir.

Ürünün üzerinde bulunan işaretlemelerde veya ürünle birlikte verilen diğer basılı dokümanlarda beyan edilen değerler, ilgili standartlara göre laboratuvar ortamında elde edilen değerlerdir. Bu değerler, ürünün kullanım ve ortam şartlarına göre değişebilir.

2 Uyarılar

Lütfen aşağıdaki bilgileri inceleyin. Bunlara uyulmaması halinde kişisel yaralanma ya da maddi hasar tehlikesi oluşabilir. Her türlü garanti ve güvenilirlik taahhüdü geçersiz hale gelir.

Genel Güvenlik

- Satın almış olduğunuz ürünün kullanım ömrü 10 yıldır. Bu, ürünün tanımlandığı şekilde çalışabilmesi için gerekli yedek parçaları bulundurma süresidir.
- Makineniz asla halı kaplı zemin üzerine yerleştirilmemelidir. Aksi takdirde, makineniz alttan hava alamayacağı için elektrikli parçaları aşırı ısınabilir. Bu durum ise makinenizin arızalanmasına neden olabilir.
- Makinenin elektrik kablosu/fişi bozulduğunda mutlaka yetkili servisi çağırın.
- Su giriş hortumlarının eski olmamasına dikkat edin. Eskimiş/kullanılmış su giriş hortumlarınızı tekrar kullanmayın. Çamaşırlarınızda leke kalmasına sebep olabilir.
- İstenmeyen su sızıntılarını önlemek ve makinenin su alma ve boşaltma işlemlerini sağlıklı bir şekilde yapmasını sağlamak için tahliye hortumunu yerinden çıkmayacak şekilde gidere sabitleyin. Su giriş ve tahliye hortumlarının, ürünün montajından ya da temizlenmesinden sonra yerine itilmesi sırasında katlanmaması, sıkışmaması ve kırılmaması son derece önemlidir.
- Makineniz elektrik kesilip geldiğinde çalışmaya devam edecek şekilde tasarlanmıştır. “Açma/Kapatma” tuşuna basarak programı iptal edemezsiniz. Elektrik geldiğinde makine kaldığı yerden programa devam edecektir. Programı iptal etmek için “Başla/Bekle/İptal” tuşuna 3 sn. basın. (bkz. Program

- İptali)
- Üretim esnasında kalite kontrol işlemleri nedeniyle makinenizde bir miktar su kalmış olabilir. Bunun makinenize hiçbir zararı yoktur.
- Makinenizde karşılaştığınız bazı sorunlar altyapıdan kaynaklanıyor olabilir. Yetkili servisi çağırmadan önce “Başla/Bekle/İptal” tuşuna 3 sn. basarak makinenizdeki programı iptal edin.

İlk Kullanım

- Makineyi çamaşır yıkamaya hazırlamak için ilk çalıştırma işlemini makineye çamaşır koymadan, deterjanlı olarak ve “Pamuklu 90°C” programında yapın.
- Makine kurulurken sıcak ve soğuk su musluklarının doğru bağlandığından emin olun. Aksi takdirde çamaşırlarınız yıkama sonunda sıcak çıkabilir ve yıpranabilir.
- Evinizdeki sigortanın akım değeri 16 amperden az ise ehliyetli bir elektrikçiye 16 amperlik bir sigorta bağlatın.
- Transformatorlü ya da transformatorsüz kullanımda, topraklama tesisatını ehliyetli bir elektrikçiye yaptırmayı ihmal etmeyin. Makinenin, topraklama yapılmadan kullanılması halinde, ortaya çıkabilecek zararlardan firmamız sorumlu olmayacaktır.
- Makinenizi kullanıma hazır duruma getirmek için yetkili servisi çağırmadan önce, temiz su tesisatının ve su giderinin uygun olduğundan emin olun. Değilse ehliyetli bir tesisatçı çağırarak gerekli düzenlemeyi yaptırın.

Kullanım amacı

- Bu ürün evde kullanılmak üzere tasarlanmıştır.
- Cihaz yalnızca uygun işarete

sahip tekstil ürünlerinin yıkanması, durulanması için kullanılabilir.

- Yalnızca çamaşır makinelerine uygun deterjanlar, yumuşatıcılar ve katkı maddeleri kullanılabilir.
- Tekstil ürünlerinde, yazılı bakım talimatlarını ve çamaşır makinesi deterjanı üreten firma tarafından verilmiş bilgileri uygulayın.

Güvenlik talimatları

- Bu cihaz uygun kapasitedeki bir sigorta tarafından korunan topraklı bir prize bağlanmalıdır.
- Su şebekesi ve gider hortumu daima güvenli bir biçimde sabitlenmiş ve hasarsız durumda olmalıdır.
- Makinenizi çalıştırmadan önce gider hortumunu lavabo ya da küvete sıkıca sabitleyin. Yüksek yıkama sıcaklıklarına bağlı haşlanma tehlikesi oluşabilir!
- Makinede hala su varken kesinlikle yükleme kapağını açmayın ya da filtreyi sökmeyin. Aksi takdirde su basması ve sıcak su yüzünden muhtemel yaralanma tehlikesi ortaya çıkar.
- Kilitli yükleme kapağını kuvvet uygulayarak kesinlikle açmayın! Yıkama bittikten birkaç dakika sonra kapak açılabilir duruma gelecektir.
- Makine kullanımında değil ise fişini çekin.
- Makinenizi su hortumu ile kesinlikle yıkamayın! Elektrik çarpabilir! Temizlemeden önce fişi prizden çekerek daima elektrik bağlantısını kesin.
- Fişe ıslak ellerle kesinlikle dokunmayın. Fişi çekmek için kesinlikle kablodan tutmayın, her zaman yalnızca fişi tutarak çekin. Elektrik kablosu veya fiş arızalı ise makineyi çalıştırmayın!
- Makineyi kendi başınıza onarmaya kesinlikle çalışmayın. Aksi halde kendinizin ve başkalarının hayatını tehlikeye atabilirsiniz.
- Güvenlik talimatlarında verilen bilgileri uygulayarak giderilemeyen

arızalarda:

Makineyi kapatın, fişi çekin, musluğu kapatın ve yetkili servisi arayın.

Eğer evinizde çocuk varsa...

- Elektrikli cihazlar çocuklar için tehlike arz edebilir. Makine çalışırken çocukları makineden uzak tutun. Makine ile oynamalarına izin vermeyin.
- Makinenin bulunduğu ortamdan çıktığınızda yükleme kapağını kapatın.
- Tüm deterjanları, çocukların ulaşamayacağı, güvenli bir yerde muhafaza edin.

3 Kurulum

Ambalaj takviyesinin çıkarılması

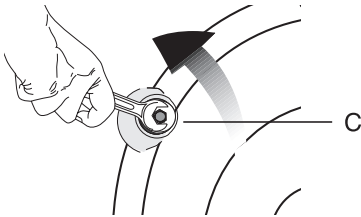
Ambalaj takviyesini çıkarmak için makineyi arkaya doğru eğin. Kurdeleden çekerek ambalaj takviyesini çıkarın.



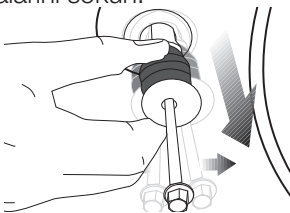
Nakliye emniyetlerinin açılması

⚠ Çamaşır makinesi çalıştırılmadan önce, nakliye emniyet civatalarını sökümelidir! Aksi takdirde makine hasar görecektir.

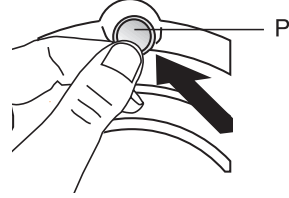
1. Serbestçe dönene dek tüm civataları İngiliz anahtarı ile gevşetin ("C")



2. Hafifçe döndürerek nakliye emniyet civatalarını sökün.



3. Kullanım Kılavuzunun bulunduğu poşetteki kapakları arka paneldeki boşluklara takın. ("P")



- 1 Çamaşır makinesi yeniden taşınacağı zaman gerekli olacağı için, nakliye emniyet civatalarını güvenli bir yerde saklayın.
- 2 Cihazı nakliye emniyet civataları takılmadan kesinlikle taşımayın!

Kurulum için doğru yer

Cihazı donma ihtimali olmayan ortamlarda sabit ve düz bir zemine kurun.

- 1 Zemin yeterli yük taşıma kapasitesine sahip olmalıdır!
- 2 Eğer çamaşır makinesi ve bir kurutucu üst üste konulursa, yaklaşık ağırlıkları –dolmuş halde– 180 kilogramı bulabilir.

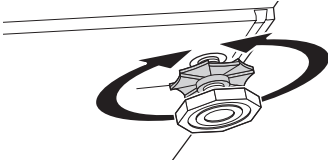
Önemli:

- Cihazı elektrik kablosunun üzerine koymayın.
- Diğer mobilyaların kenarlarına en az 1 cm mesafede yerleştirin.
- Makineyi sağlam bir yüzey üzerine koyun, uzun tüylü bir halı ya da benzer bir yüzey üzerine yerleştirmeyin.

Ayakların ayarlanması

⚠ Kilit somunlarını gevşetmek için herhangi bir alet kullanmayın. Aksi halde zarar görebilirler.

1. Ayakların üzerindeki kilit somunlarını elle gevşetin.

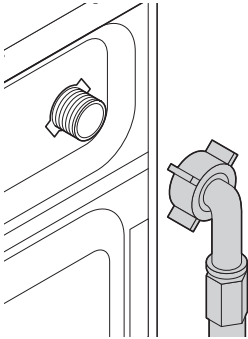


2. Makine düz ve sağlam bir şekilde durana dek ayakları ayarlayın.
3. Önemli: Tüm kilit somunlarını yeniden sıkıştırın.

Su şebekesine bağlanması

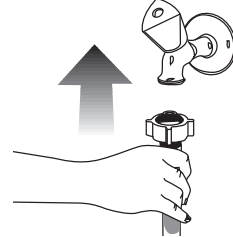
Önemli:

- Ürünün çalışması için gerekli su basıncı 1-10 bar (0,1-1 MPa) arasındadır. (Pratik olarak makinenizin sağlıklı çalışabilmesi için, tam açılmış musluktan 1 dakikada 10 – 80 litre su akması gereklidir). Eğer su basıncı daha yüksekse bir basınç düşürme valfi takın.
- Makine ile birlikte verilen özel hortumları makine üzerindeki su giriş vanalarına bağlayın. Kırmızı yazılı hortum (90°C max) sıcak su girişi, mavi yazılı hortum (25°C max) ise soğuk su girişi içindir.



- Hortumun somunlarını el kuvveti ile sıkıca sıkın, somunları sıkarken kesinlikle İngiliz anahtarı kullanmayın.
- Hortum bağlantısı yapıldıktan sonra muslukları sonuna kadar açarak bağlantı yerlerinden su sızıntısı olup olmadığını kontrol edin. Bir kaçak durumunda, musluğu kapatıp somunu sökün. Contayı kontrol

ederek somunu tekrar dikkatli bir şekilde sıkın. Ortaya çıkabilecek su kaçaqları ve bunun vereceği zararları önlemek için, makineyi kullanmadığınız zamanlarda muslukları kapalı tutun.



- “Çift su girişli makinenizi, tek su girişli (soğuk) olarak kullanacaksanız, ürününüz ile birlikte verilen tapayı * , makineyi çalıştırmadan önce mutlaka sıcak su vanası üzerine takın.
- Ürünü çift girişli olarak kullanmak isterseniz, tapa ve conta grubunu sıcak su vanası üzerinden söktükten sonra sıcak su hortumunu bağlayabilirsiniz.
- * Kör tapa grb. verilen ürünler için geçerlidir.”
- Tek su girişli model sıcak su musluğuna bağlanmamalıdır. Çamaşırlar hasar görebilir ya da ürün koruma durumuna geçerek çalışmayabilir.

Montaj ya da temizlik sonrasında ürün yerine yerleştirilirken, hortumların katlanmamasına ve sıkışıp kırılmamasına dikkat edilmelidir.

Su giderine bağlanması

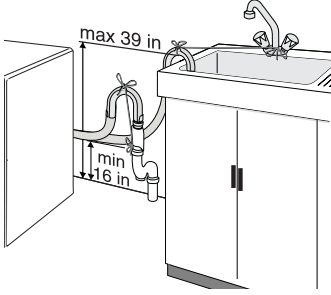
Su tahliye hortumu, lavabo ya da küvet kenarına takılabilir. Tahliye hortumunun su giderine yerinden çıkamayacak şekilde sabitlenmesi gerekir.

Önemli:

- Tahliye hortumunun ucu, doğrudan kirlı su boşaltma giderine ya da lavaboya sabitlenebilir. Her türlü bağlantıda sabitleme yapılmalıdır. Hortum su tahliyesi sırasında

yerinden çıkarsa evinizi su basabilir.

- Hortum, en az 40, en çok 100 cm yükseğe takılmalıdır.
- Hortumun zemin seviyesinde veya yere yakın (40 cm altında) giderek sonradan yükseltilmesi durumunda su tahliyesi zorlaşır ve çamaşırlar aşırı ıslak çıkabilir. Bu nedenle şekilde tarif edilen yüksekliklere uyulmalıdır.



- Pis suyun tekrar makine içine dolmaması ve rahat tahliye edilebilmesi için hortumun ucu gider içindeki suyun içine daldırılmamalı, hortum ucu hava almalıdır. Hortum gidere 15cm'den fazla sokulmamalıdır. Uzun kalıyorsa kısaltılabilir.
- Hortumun ucu bükülmemeli, üzerine basılmamalı ve hortum, gider ile makine arasında katlanmamalıdır.
- Hortum boyu kısa kalırsa, temin edeceğiniz orijinal uzatma hortumunu ekleyebilirsiniz. Hortumun boyu makineden çıkışından sonra toplam 3,2 m'den uzun olamaz. Su sızdırma hatalarına karşı, ek hortum ile ürünün tahliye hortumu bağlantısı birbirinden çıkamayacak ve sızdırmayacak şekilde uygun kelepçe ile mutlaka sabitlenmelidir.

Elektrik bağlantısı

Makineyi uygun kapasitedeki bir sigorta tarafından korunan topraklı bir prize bağlayın.

Önemli:

- Bağlantı ulusal yönetmeliklerle uyumlu olmalıdır.
 - Elektrik kablo fişi kurulumdan sonra kolay erişilebilir olmalıdır.
 - Voltaj ve izin verilen sigorta koruması "Teknik Özellikler" bölümünde belirtilmiştir.
 - Belirtilen voltaj, şebeke voltajınıza eş değer olmalıdır.
 - Uzatma kabloları ya da çoklu prizler ile bağlantı yapılmamalıdır.
- ⚠️ Hasar görmüş bir elektrik kablosu ehliyetli bir elektrikçi tarafından değiştirilmelidir.
- ⚠️ Cihaz onarılmadan çalıştırılmamalıdır! Elektrik çarpmaya tehlikesi vardır!

Ambalajın imha edilmesi

Ambalaj malzemeleri çocuklar için tehlikeli olabilir. Ambalaj malzemelerini çocukların ulaşamayacakları bir yerde muhafaza edin veya atık talimatlarına uygun bir şekilde tasnif ederek çöpe atın. Normal ev çöpüyle birlikte atmayın. Makinenizin ambalajı geri dönüşümlü malzemelerden üretilmiştir.

Eski makineyi elden çıkarma

Eski makinenizi çevreye zarar vermeyecek şekilde atın.

- Makinenizi nasıl atabileceğiniz hakkında yetkili satıcınız veya belediyenizin çöp toplama merkezine danışabilirsiniz.

Makinenizi çöpe atmadan önce çocukların tehlikeye maruz kalmaması için elektrik fişini kesin ve yüklenme kapağının kilidini çalışmaz duruma getirin.

4 Yıkama için ön hazırlık

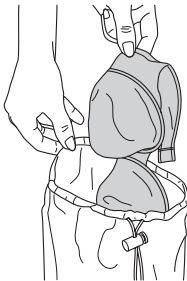
Çamaşırların ayrılması

- Çamaşırları kumaş tipi, renk, kirlilik derecesi ve izin verilen su sıcaklığına göre ayırın.
Daima giysi etiketindeki önerilere uyun.

			
Yıkama suyu sıcaklığı	Hassas, kısa programlar ile yıkayın	Çamaşır makinesinde yıkanmaz	Yıkamayın
			
Çamaşır suyu kullanılabilir	Çamaşır suyu kullanılamaz	Kuru temizlemeye verilebilir	Kuru temizlemeye verilmez
			
Kurutucuda kurutulabilir	Kurutucuda kurutulamaz	Yatay pozisyonda kurutun	Askıya asarak kurutun
			
Sıkma dan asın	Sıcak ütü ile ütünebilir	Ilık ütü ile ütünebilir	Ütülenmez

Yıkanacak giysilerin hazırlanması

Sütyenler, kemer tokaları, metal düğmeler gibi metal parçalara sahip çamaşırlar makinenize hasar verecektir. Metal parçaları çıkartın ya da çamaşırları bir elbise torbası, yastık kılıfı ya da benzer bir şeyin içine koyun.



- Cepleri boşaltın, bozuk para, kalem, ataç gibi yabancı cisimleri çıkartın. Mümkünse, cepleri ters çevirin ve fırçalayın.
- Çocuk çorapları ve naylon çoraplar gibi ufak çamaşırları bir çamaşır torbası, yastık kılıfı ya da benzer bir şeyin içine koyun. Bu ayrıca çamaşırlarınızın kaybolmasını da önler.
- Perdeleri özenle yerleştirin. Perde raylarını ve çekeceklerini sökün
- Fermuarları kapatın, gevşek düğmeleri dikiin, söküklü ve yırtıkları onarın.
- “Makinede yıkanabilir” ya da “elde yıkanabilir” etiketli ürünleri yalnızca uygun programlarda yıkayın.
- Renklerle beyazları birlikte yıkamayın. Yeni, koyu renkli pamuklu giysiler çok boya bırakabilir. Bu çamaşırları ayrı yıkayın.
- Zorlu lekelerle yıkama öncesinde uygun şekilde müdahale edilmelidir. Emin değilseniz, kuru temizlemeye kontrol ettirin.
- Yalnızca makine ile yıkamaya uygun boyalar/renk değiştiriciler ve kireç çözücü maddeler kullanın. Paket üzerindeki talimatlara mutlaka uyun.
- Pantolonları ve narin çamaşırları ters yüz ederek yıkayın.
- Angora yününden çamaşırları yıkama öncesinde birkaç saat dondurucuda tutun. Bu sayede oluşacak topak sayısı azalacaktır.

Doğru yük kapasitesi

- Maksimum yük kapasitesi, çamaşır tipine, kirlilik derecesine ve kullanmak istediğiniz yıkama programına bağlıdır.
- ⓘ Makine, içine konan çamaşır miktarına uygun olarak su miktarını ayarlar.
- ⚠ Lütfen “Program Seçim Tablosu” içindeki bilgileri izleyin. Makine aşırı yüklendiğinde yıkama sonuçları kötüleşecektir.

Aşağıdaki ağırlıklar örnek olarak verilmiştir.

Çamaşır tipi	Ağırlık (gr)
Bornoz	1200
Peçete	100
Yorgan kılıfı	700
Çarşaf	500
Yastık kılıfı	200
Masa örtüsü	250
Havlu	200
El bezi	100
Gece elbisesi	200
İç çamaşırı	100
Erkek iş gömleği	600
Erkek gömleği	200
Erkek pijaması	500
Bluz	100

Yükleme kapağı

Yükleme kapağı program çalışırken kilitletir. Program bittikten bir süre sonra kapak açılabilir.

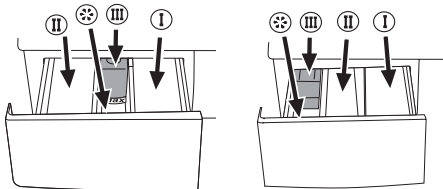
- Yükleme kapağını açın.
- Çamaşırınızı makinenize gevşek biçimde yerleştirin.
- Kilitlendiğini duyana kadar sıkıca kapanması için yükleme kapağını itin. Hiçbir giysinin kapağa sıkışmamasına dikkat edin.

Deterjanlar ve yumuşatıcılar

Deterjan çekmecesini

Deterjan çekmecesini üç bölmeden oluşur: Deterjan çekmecesini makinenizin modeline göre iki farklı tipte olabilir.

- (I) ön yıkama için
- (II) ana yıkama için
- (III) sifon
- (☼) yumuşatıcı için



Deterjan, yumuşatıcı ve diğer temizleme maddeleri

Yıkama programını başlatmadan önce deterjan ve yumuşatıcı ekleyin.

Yıkama programı çalışırken deterjan çekmecesini kesinlikle açmayın!

Ön yıkamasız program kullanıldığında ön yıkama gözüne (I no'lu göz) deterjan konulmamalıdır.

Bir deterjan torbası ya da dozaj topu kullanılacak ise ön yıkamalı program seçilmemelidir. Deterjan torbası ya da dozaj topunu doğrudan, makinenizin içindeki çamaşırlarınızın arasına yerleştirebilirsiniz.

Deterjan seçimi

Kullanılan deterjan tipi, kumaş tipine ve renge bağlıdır.

- Renkli ve beyaz çamaşırlar için ayrı deterjanlar kullanın.
- Yünlüleri yalnızca yünlüler için kullanılan özel bir deterjan ile yıkayın.
- Sadece çamaşır makineleri için özel olarak üretilmiş deterjanlar kullanın.
- Sabun tozu kullanımı tavsiye edilmez.

Deterjan miktarı

Kullanılacak çamaşır deterjanı miktarı çamaşır miktarına, kirlilik derecesine ve suyun sertliğine bağlıdır.

- Aşırı köpük ve iyi durulamama sorunları, maddi tasarruf ve nihayetinde çevre koruma amacıyla paket üzerinde tavsiye edilen oranları aşmayın.
- Az miktarda ya da sadece hafif kirliliği için, uygun ölçüde daha az deterjan kullanın.
- Yüksek konsantrasyonlu deterjanların dozunu tam ölçülerinde kullanın.

	Deterjan miktarı
ön yıkama için	1/2 ölçek
ana yıkama için	1 ölçek
sert su ise	ilave 1/2 ölçek

Yumuşatıcı

Yumuşatıcıyı deterjan çekmecesinin yumuşatıcı bölümüne koyun.

- Paket üzerinde tavsiye edilen oranları kullanın.
- (> max<) seviye işaretini aşmayın, aksi takdirde yumuşatıcı kullanılmadan zarar olur.
- Yumuşatıcı akışkanlığını kaybetmişse, çekmeceye koymadan önce yoğun yumuşatıcıyı sulandırarak seyreltin.

Sıvı deterjan

Sıvı ya da jel yıkama deterjanlarını kullanırken, lütfen aşağıdakileri unutmayın:

- Sıvı deterjan, zaman geciktirme özelliği ayarlandığında çamaşırlarınız üzerinde leke bırakabilir.
- Zaman geciktirme özelliğini kullanarak yıkama yapmak istiyorsanız sıvı deterjan kullanmayın.
- Ön yıkamalı bir programda ana yıkama için sıvı deterjan kullanmayın.
- Deterjan üreticisinin dozaj kabını kullanın ve paket üzerindeki talimatlara uyun.

Kola

- Sıvı kola, toz kola veya boya maddesini paket üzerindeki talimatlara göre yumuşatıcı gözüne koyun.
- Yumuşatıcı ile kolayı aynı yıkama programında kesinlikle birlikte kullanmayın.
- Kola kullandıktan sonra makinenin içini silin.

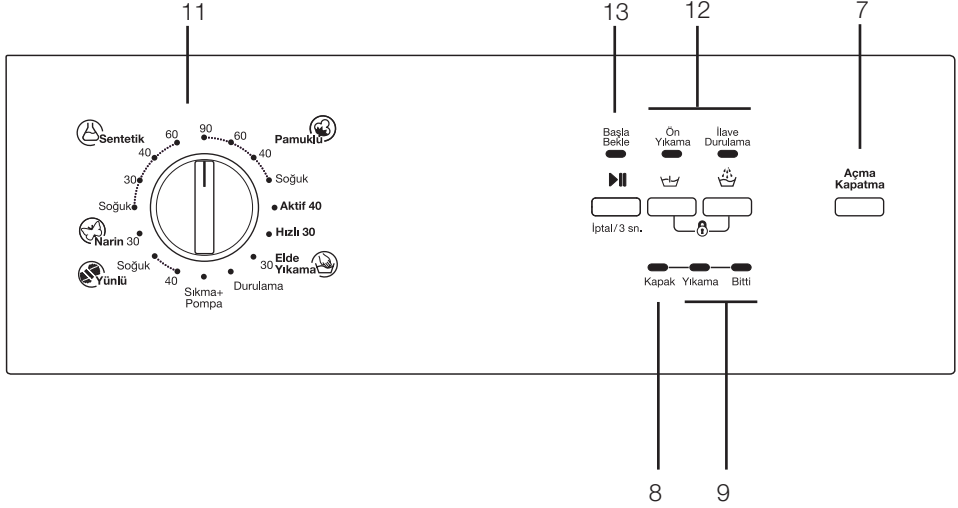
Kireçlenmenin giderilmesi

- Gerekliğinde, sadece çamaşır makineleri için uygun bir kireç çözücü kullanın ve paket üzerindeki talimatlara mutlaka uyun.

5 Program Seçimi ve Makinenizin Çalıştırılması

Kontrol panosu

Şekil 2



- 7 - Açma/Kapatma Tuşu
- 8 - Kapak Göstergesi
- 9 - Program Takip Göstergesi
- 10 - Sıkma Devri Ayar Düğmesi *
- 11 - Program Seçim Düğmesi
- 12 - Yardımcı Fonksiyon Tuşları
- 13 - Başla/Bekle/İptal Tuşu

*Makinenizin modeline göre

Makineyi açma

“Açma/Kapatma” tuşuna basarak makineyi program seçimine hazır hale getirebilirsiniz.”Açma/Kapatma” tuşuna basıldığında “Kapak” ışığı, kapak açılabilir anlamında yanar. Makineyi kapatmak için tekrar “Açma/Kapatma” tuşuna basın.

❏ “Açma/Kapatma” tuşuna basılması kesinlikle programın başladığı anlamına gelmez. Makinenin programa başlaması için “Başla / Bekle/İptal” tuşuna basın.

Program seçimi

Program seçim tablosuna ve aşağıdaki sıcaklık tablosuna bakarak çamaşırın cinsine, miktarna, kir derecesine göre uygun programı belirleyin. Program seçim düğmesini kullanarak istediğiniz programı seçin.

❏ Bu ana programlardan her biri yıkama, durulama ve gerektiğinde sıkma evrelerini içeren komple bir yıkama işleminden oluşur.

90°C	Normal kirli beyaz pamuklular ve ketenler. (Örn.: sehpa örtüleri, masa örtüleri, havlular, çarşafalar)
60°C	Normal kirli renkli solmaz keten, pamuklu ya da sentetik çamaşırlar (Örn.: gömlekler, gecelikler, pijamalar) ve hafif kirli beyaz keten çamaşırlar (Örn.: iç çamaşırlar)
40°C- 30°C- Soğuk	Narin çamaşırlarla (Örn.: tül perdeler), sentetikler ve yünlüler de dahil olmak üzere karışık çamaşırlar.

- ❏ Programlar kumaş cinsine uygun en yüksek sıkma devri ile sınırlandırılmıştır.
- ❏ Kullanacağınız programı seçerken daima kumaş tipi, renk, kirlilik derecesi ve izin verilen su sıcaklığını dikkate alın.

- ❏ Mutlaka gerekli olan en düşük sıcaklık derecesini seçin. Daha yüksek bir sıcaklık daha yüksek elektrik tüketimi anlamına gelir.
- ❏ Ayrıntılı program bilgileri için bkz. "Program Seçim Tablosu"

Ana programlar

Kumaş tipine bağlı olarak, aşağıdaki ana programlar mevcuttur:

• Pamuklu

Dayanıklı çamaşırlarınızı bu programda yıkayabilirsiniz. Yoğun yıkama hareketi ve uzun yıkama süresi ile yıkar. Pamuklu çamaşırlarınız için (çarşaf, nevresim takımı, havlu, bornoz, iç çamaşırı vb.) kullanmanız önerilir.

• Sentetik

Çok dayanıklı olmayan çamaşırlarınızı bu programda yıkayabilirsiniz. Pamuklu programına göre daha hafif yıkama hareketi ve kısa süreler kullanılır. Sentetik çamaşırlarınız için (gömlekler, bluzlar, sentetik/pamuklu karışımları vb.) önerilir. Perde ve tüller için, ön yıkama ve kırıksık azaltma fonksiyonları seçilmiş olan “Sentetik 40” programı tavsiye edilir. Ön yıkama gözüne deterjan konulmamalıdır. Tül, delikli yapısı nedeni ile çok köpürdüğü için ana yıkama gözüne az miktarda deterjan konulmalıdır.

• Narin

Hassas çamaşırlarınızı bu programda yıkayabilirsiniz. Sentetik programına göre daha hassas yıkama hareketi ile yıkar ve ara sıkımlar yapmaz. Hassas yıkama önerilen çamaşırlar için kullanılmalıdır.

• Yünlü

Makinede yıkanabilir yünlü çamaşırlarınızı bu programda yıkayabilirsiniz. Çamaşırınızın etiketine uygun sıcaklığı seçerek yıkayınız. Yünlüler için uygun deterjanı kullanmanız tavsiye edilir.

• Elde yıkama

Makinede yıkanamaz etiketi olan ve elde yıkanması önerilen yünlü/ hassas çamaşırlarınızı bu programda yıkayabilirsiniz. Çok yumuşak yıkama hareketi ile çamaşırlarınızı yıpratmadan yıkar.

İlave programlar

Özel durumlar için ilave programlar mevcuttur:

❏ İlave programlar makinenizin özelliğine göre farklılık gösterebilir.

• Aktif

Bu program uzun süre 40°C sıcaklıkta yıkama yaparak “Pamuklu 60°C” programı ile aynı yıkama sonucunu verir ve böylelikle enerji tasarrufu sağlar. “Pamuklu 60 °C” programını kullanamayacağınız giysiler için uygundur.

• Hızlı

Bu program az sayıda ve çok az kirliliği olan pamuklu giysileri hızlı biçimde (30 dakika) yıkamak için kullanılır.

Özel programlar

Özel uygulamalar için aşağıdaki programlardan herhangi birini seçebilirsiniz:

• Durulama

Bu program, durulama ya da kolalamayı ayrı yapmak istenildiğinde kullanılır.

• Pompa+sıkma

Bu program, makine içindeki suyu tahliye ettikten sonra ayarlanmış olan programın mümkün olan en yüksek devri ile sıkma yapar.

❏ Narin çamaşırlar için düşük sıkma devirlerini kullanın.

Devir seçimi

Devir seçim düğmesi mevcut olan modellerde bu düğmeyi kullanarak çamaşırlarınıza makine üzerinde bulunan maksimum devir/dakikaya kadar sıkma yaptırabilirsiniz. Makineniz çamaşırlarınızı korumak için, sentetik programlarında 800 devir/dakika, yünlü programlarında 600 devir/dakika üzerinde sıkma yapmayacaktır. Ayrıca çamaşırlarınızı sıkma yaptırmadan çıkarmak isterseniz devir seçim düğmesini “sıkma yok” konumuna getirin.

Devir seçim düğmesi bulunmayan modellerde seçilen program için ayarlanan en yüksek devirde sıkma yapar.

Program seçimi ve tüketim tablosu

Program		Azami yük (kg)	Program Süresi (dk)	Su tüketimi (lt)	Enerji Tüketimi (kWh)	Ön yıkama	İlave durulama	Suda bırakma	Devir düşürme	sıkma yok	Isıtma yok
Pamuklu	90	5	155	45	1.70	•	•	•	•	•	•
Pamuklu	60**	5	145	49	1.14	•	•	•	•	•	•
Pamuklu	40	5	150	45	0.65	•	•	•	•	•	•
Aktif	40	5	180	45	0.65				•	•	•
Sentetik	60	2.5	120	55	0.90	•	•	•	•	•	•
Sentetik	40	2.5	125	55	0.55	•	•	•	•	•	•
Narin	30	2	85	60	0.40		•	•	•	•	•
Yünlü	40	1.5	75	60	0.40		•	•	•	•	•
Elde yıkama	30	1	55	50	0.21				•	•	•
Hızlı	30	2.5	30	40	0.16				•	•	•

• : Seçilebilir

* : Otomatik olarak seçilir, iptal edilemez.

** : Enerji Etiketleri programı (EN 60456)

Su tüketimi, enerji tüketimi ve program süresi, su basıncı, su sertliği ve sıcaklığı, çevre sıcaklığı, çamaşır cinsi ve miktarı, yardımcı fonksiyon seçimi ve şebeke voltajındaki değişimlere bağlı olarak yandaki tablodan farklılık gösterebilir.

❗ Tablodaki yardımcı fonksiyonlar makinenizin modeline göre farklılık gösterebilir.

Yardımcı fonksiyonlar

Yardımcı fonksiyon seçim tuşları

- Programa bağlı olarak istenilen yardımcı fonksiyon seçilir.
- Bazı kombinasyonlar birlikte seçilemez.
- Seçilen yardımcı fonksiyonun üzerindeki uyarı ışığı yanar.

Yardımcı fonksiyon tuşları makinenizin modeline göre farklılık gösterebilir.

Yardımcı fonksiyon seçimi

Daha önce seçilen yardımcı fonksiyon ile seçilmemesi gereken yardımcı fonksiyon seçilirse, ilk seçilen fonksiyon iptal olur; son seçilen yardımcı fonksiyon seçili kalır.

Programa uygun olmayan yardımcı fonksiyon seçilemez. (bkz. "Program Seçim Tablosu")

Ön yıkama

Ön yıkama yalnızca çok kirli çamaşırlar için gereklidir. Ön yıkama kullanmadığınız takdirde enerji, su, deterjan ve zaman tasarrufu sağlarsınız.

- ❏ Tül ve perdeler için deterjansız ön yıkama önerilir. Tül, delikli yapısı nedeni ile çok köpürdüğü için ana yıkama gözüne az miktarda deterjan konulmalıdır.

İlave durulama

Bu fonksiyonu kullanarak mevcut durulama sayısını arttırabilirsiniz. Böylece hassas ciltlerin çamaşırlar üzerinde kalabilecek deterjandan dolayı etkilenme riski azalmış olur.

Suda bırakma

Çamaşırlarınızı pamuklu, sentetik, yünlü ve narin programların bitiminde hemen boşaltmayacaksanız, susuz ortamda buruşmalarını önlemek için suda bırakma tuşuna basarak çamaşırları son durulama suyu içinde bekletebilirsiniz. Bu işlemden sonra "Başla/Bekle/İptal" tuşuna basarak sıkma yaptırabilir yada "Başla/Bekle/İptal" tuşuna 3 sn. basarak sıkma yapmadan programı sonlandırabilirsiniz.

- Devir seçme düğmesi veya tuşu bulunan ürünlerde sıkma yapmak istediğiniz devri seçip "Başla/Bekle/İptal" tuşuna basarak sıkma yaptırabilirsiniz.
- Devir seçme düğmesi bulunmayan ürünlerde ise suda bırakma fonksiyonunun ardından "Başla/Bekle/İptal" tuşuna basarak suyu tahliye edip sıkma yapmadan programı sonlandırabilirsiniz. Sıkma yaptırmak istediğinizde ise "pompa+sıkma" programını seçerek çamaşırlarınızı sıkabilirsiniz.

Devir düşürme

Çamaşırları makinenizin maksimum sıkma devrinden daha düşük devirde sıkmak istediğinizde devir düşürme tuşunu kullanabilirsiniz. Devir düşürme tuşuna basıldığında sıkma hızı pano üzerinde verilen minimum devir/dakika olacaktır.

Sıkma yok

Çamaşırlarınızı pamuklu, sentetik, yünlü ve narin programların bitiminde sıkma yaptırmak istemiyorsanız bu fonksiyonu kullanabilirsiniz.

Soğuk yıkama

Çamaşırlarınızı soğuk suda yıkamak istiyorsanız bu fonksiyonu kullanabilirsiniz.

Programın başlatılması

1. "Başla/Bekle/İptal" tuşuna basarak programı başlatın.
2. Programın başladığını belirten "Başla/Bekle/İptal" tuşunun ışığı yanar.
3. Kapı kilitletir ve "Kapak" ışığı söner.

Program ilerlemesi

Çalışan bir programın ilerleyişi program takip göstergesi aracılığı ile gösterilir.

- Her program adımının başlangıcında, ilgili gösterge ışığı yanar ve tamamlanan adımın ışığı söner. Sıranın en sağında yanan sembol o anda gerçekleştirilmekte olan adımı gösterir.

Yıkama programı seçildikten sonra “Başla/Bekle/İptal” tuşuna basıldığında program takip göstergesi üzerindeki “Yıkama” ışığı yanar. Program bittiğinde “Yıkama” ışığı söner “Bitti” ışığı yanar. “Kapak” ışığı yanıp söner. Bu sırada kapak güvenliğinizi için açılmaz, açılabilir konuma geldiğinde “Kapak” ve “Bitti” ışıkları yanık kalır.

Makineniz çalışırken “Başla/Bekle/İptal” tuşuna basarak makinenizi “Bekle” konumuna alabilirsiniz. Bu durumda “Başla/Bekle/İptal” ışığı yanıp söner. Bekle konumunda program ayarlarında bazı değişiklikler yapabilir (Bkz. Programın değiştirilmesi) ve programın uygun bir adımında “Bekle” moduna girildi ise çamaşır ilave özelliğinden yararlanılabilir. (Bkz. Çamaşır ekleme/çıkarma). “Bekle” modundan “Yıkama” moduna dönmek için “Başla/Bekle/İptal” tuşuna tekrar basın. Bu durumda “Başla/Bekle/İptal” ışığı sürekli yanar ve makineniz programa kaldığı yerden devam eder.

- Eğer makine sıkma yapmıyorsa, program suda bekletme konumunda olabilir ya da makine içindeki çamaşırın dengesiz dağılımına bağlı olarak otomatik sıkma düzeltme sistemi etkin hale gelmiştir.

Program başladıktan sonra programın değiştirilmesi

Bu özelliği makineniz çalışmaya başladıktan sonra aynı tekstil grubu içerisindeki çamaşırınızı daha yüksek ya da daha düşük sıcaklıklarda yıkamak için kullanabilirsiniz.

Örneğin;

“Pamuklu 60” yerine “Pamuklu 40” programını seçmek için “Başla/Bekle/İptal” tuşuna 3 sn. basarak makineyi “İptal” konumuna alın.

Program düğmesini çevirerek “Pamuklu 40” programını seçin.

Programı başlatmak için “Başla/Bekle/İptal” tuşuna basın.

1. Makineniz çalışırken program seçme düğmesinin konumu değiştirilerek, yeni bir program seçilse dahi ilk seçilen program devam eder. Yıkama programını değiştirmek için, devam eden program iptal edilmelidir. (Bkz. Program iptali)

Yardımcı fonksiyon/sıcaklık/devir seçimi veya iptali

1. “Başla/Bekle/İptal” tuşuna basarak makineyi “Bekle” konumuna alın.
 2. Yardımcı fonksiyon, sıcaklık veya sıkma devrini değiştirin.
- Programı başlatmak için “Başla/Bekle/İptal” tuşuna basın.

1. Yapılacak olan seçimin uygun olması gerekir. Örneğin, makineniz ana yıkama adımında ise, ilave durulama yardımcı fonksiyonunu seçebilirsiniz fakat ön yıkama seçimi yapamazsınız.
2. Makine çalışırken sıkma devri veya sıcaklık seçme düğmesinin konumu değiştirilse bile ilk seçilen sıkma devri veya sıcaklığı geçerlidir. Sıkma devri veya sıcaklığı değiştirmek için “Başla/Bekle/İptal” tuşuna basarak makineyi “Bekle” konumuna alın. Yeni sıkma devri veya sıcaklık seçilebilir.

Bekleme durumunda çamaşır ekleme/çıkarma

Yıkama programı başladıktan sonra makinenize çamaşır eklemek isterseniz Başla/Bekle/İptal tuşuna basarak “Bekle” konumuna alın. Makine içindeki su seviyesi uygun ise yaklaşık 1-2 dakika sonra program takip göstergesindeki “Kapak” ışığı sürekli yanar. Kapı açılarak çamaşır ilave edilebilir veya çıkarılabilir. Eğer bu süre sonunda “Kapak” ışığı yanmıyorsa ise makine içindeki su seviyesi uygun değildir ve çamaşır ilave edilemez. Tekrar “Başla/Bekle/İptal” tuşuna basarak programa kaldığı yerden devam edebilirsiniz.

Çocuk kilidi

Program çalışırken tuşlara basıldığında makinenin program akışının etkilenmemesi için çocuk kilidi bulunmaktadır. Çocuk kilidini aktif hale getirmek için; yıkama işlemi başladıktan sonra soldan 1.ve 2. yardımcı fonksiyon tuşlarına aynı anda 3 saniye boyunca basın. 1. yardımcı fonksiyonun ışığı sürekli olarak yanıp söner. Program bittikten sonra yeni bir program başlatılabilmek veya programa müdahale edebilmek için çocuk kilidini devreden çıkartmak gerekir. Çocuk kilidini devreden çıkartmak için aynı tuşlara 3 saniye boyunca basın.

Programın iptal edilerek bitirilmesi

Makine çalışırken program seçme düğmesinin konumu değiştirilse bile ilk seçilen program devam eder. Yıkama programını değiştirmek için “Program iptali” yapıldıktan sonra yeni program seçilebilir ve başlatılabilir.

Seçilen programı iptal etmek için ;

- “Başla/Beklet/İptal” tuşuna 3 saniye süresince basın. Makine bu süre sonunda suyu tahliye etmeye başlar.”Yıkama” ve “Bitti” ışıkları yanar.
- Tahliye işlemi bittikten sonra “Başla/Beklet/İptal” ve “Yıkama” ışığı söner, “Kapak” ışığı yanıp sönmeye başlar.
- Kapı açılabilir konuma geldiğinde “Kapak” ışığı sürekli yanar. Yeni program seçimi yaparak programı başlatabilirsiniz.
- Programın ortasında iptal işlemi yapıldığında, program takip göstergesindeki “Yıkama” ve “Bitti” ışıkları yanar. Makine tüm suyu tahliye edebilir ya da çamaşırları soğutmak için en fazla 3 kez su alıp tahliye işlemini gerçekleştirir.
- Suyun tahliye işlemi tamamlandığında “Yıkama” ışığı söner, “Bitti” ışığı yanar, kapak açılabilir konuma gelene kadar “Kapak” ışığı yanıp söner.”Kapak”

ışığı sürekli yandığında yeni program seçimi yapabilirsiniz.

Program Sonu

Program sona erdiğinde program takip göstergesindeki “Bitti” ışığı yanar. 2 dakika içinde, kapı açıldıktan sonra “Bitti” ve “Kapak” ışıkları sürekli yanar. Makine ikinci bir çalışmaya hazır hale gelir.

Program sona erdiğinde herhangi bir tuşa basılırsa ya da seçim düğmesinin konumu değiştirilirse “Bitti” ışığı söner, sadece “Kapak” ışığı yanar. Bu esnada kapak hala kilitliyse, açılana kadar “Kapak” ışığı yanıp söner. Makineyi kapatmak için “Açma/Kapatma” tuşuna basın.

6 Günlük kullanım için kısa talimatlar

Hazırlık

1. Musluğu tamamen açın. Hortumların sıkıca bağlanıp bağlanmadığını kontrol edin.
2. Çamaşırları makinenin içine yerleştirin.
3. Deterjan ve yumuşatıcı koyun.

Başlatma

1. Açma/Kapatma tuşuna basın.
2. Program ve sıcaklık seçin.
3. İstenirse (makinenizin modeline göre):
 - bir ek fonksiyon seçin,
 - sıkma devrini ayarlayın,
 - zaman geciktirmesini ayarlayın,
4. Yükleme kapağını kapatın.
5. Başla/Bekle/İptal tuşuna basın.

Program iptali

- “Başla/Beklet/İptal” tuşuna 3 saniye süresince basın. Makine bu süre sonunda suyu tahliye etmeye başlar.”Yıkama” ve “Bitti” ışıkları yanar.
- Tahliye işlemi bittikten sonra “Başla/Beklet/İptal” ve “Yıkama” ışığı söner, “Kapak” ışığı yanıp sönmeye başlar.
- Programın ortasında iptal işlemi yapıldığında, program takip göstergesindeki “Yıkama” ve “Bitti” ışıkları yanar. Makine tüm suyu tahliye edebilir ya da çamaşırları soğutmak için en fazla 3 kez su alıp tahliye işlemini gerçekleştirir. Suyun tahliye işlemi tamamlandığında “Yıkama” ışığı söner, “Bitti” ışığı yanar, kapak açılabilir konuma gelene kadar “kapak” ışığı yanıp söner.”Kapak” ışığı sürekli yandığında yeni program seçimi yapabilirsiniz.

Daha fazla çamaşır eklenmesi

Yıkamanın başlangıcında, makineye çamaşır ekleyebilirsiniz.

- ❗ Makine yalnızca su seviyesi yükleme kapağının açılacağı kadar düşük ise ya da makine içindeki sıcaklık düşük ise daha sonraki bir adımda çamaşır eklenmesine izin verir.

Program başladıktan sonra çamaşır eklemek için:

1. Başla/Bekle/İptal tuşuna basın. Kapağın açılabilmesi için bekleyin.

Kapak açılabilir duruma geldiğinde "Kapak" ışığı sürekli yanar.

2. Yükleme kapağını açın ve daha fazla çamaşır koyun.
3. Yükleme kapağını kapatın.
4. Başla/Bekle/İptal tuşuna basın.

Program suda bırakma konumunda

- ❗ Son durulama adımında makine suyu aldıktan sonra istenilen süre boyunca çamaşırlar makine içinde suda bekletilebilir.

Program çalışırken bu konuma geldiğinde Başla/Bekle/İptal ışığı yanıp söner.

Devir seçme düğmesi bulunan ürünlerde, sıkma yapmak istediğiniz devri seçip “Başla/Bekle/İptal” tuşuna basarak sıkma yaptırabilirsiniz.

Devir seçme düğmesi bulunmayan ürünlerde ise, “Başla/Bekle/İptal” tuşuna basarak suyu tahliye edip sıkma yapmadan programı sona erdirebilirsiniz. Sıkma yapmak istediğinizde, sıkma programını seçerek çamaşırlarınızı sıkabilirsiniz.

Çamaşırların yeniden sıkılması

Dengesiz yük kontrol sistemi makine içindeki çamaşırın dengesiz dağılımına bağlı olarak sıkmayı önleyebilir.

Eğer çamaşırları tekrar sıkma isterseniz:

1. Daha önceden makinenizde olan çamaşırları yeniden düzenleyin.
2. Sıkma+Pompa programını seçin.
3. Makinenizde sıkma devri ayarı mevcut ise sıkma devrini ayarlayın.
4. Başla/Bekle/İptal tuşuna basın.

Program sona erdikten sonra

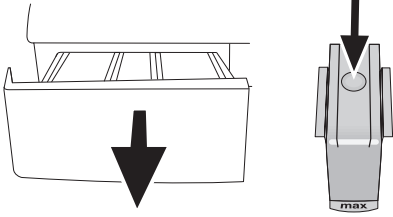
1. Program takip göstergesinde “Bitti” ışığı yanar. 2 dakika içinde kapak açıldıktan sonra “Bitti” ve “Kapak” ışıkları sürekli yanar.
2. Makineyi kapatmak için Açma/Kapatma tuşuna basın.
3. Su musluğunu kapatın.
4. Yükleme kapağının lastik contasındaki katlanmayı giderin ve yabancı cisim kontrolü yapın.
5. Yükleme kapağını ve deterjan çekmecelerini kuruması için açık bırakın.

7 Bakım ve temizlik

Deterjan çekmecesini

Deterjan çekmecesinde zamanla biriken toz deterjan artıklarını temizleyin. Bunun için:

1. Yumuşatıcı gözündeki sifonun işaretli noktasına bastırarak deterjan çekmecesini kendinize doğru çekip, çıkartın.

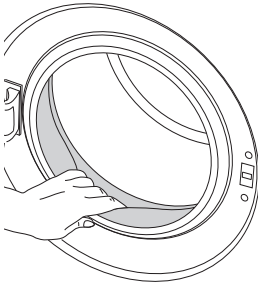


2. Yumuşatıcı bölümünde normalden daha çok su ve yumuşatıcı karışımı kalmaya başlarsa sifon temizliği yapılmalıdır.
3. Çekmeceyi ve sifonu lavaboda bol ılık suyla yıkayın. Çekmecedeki kalıntıların cildinize temas etmemesi için temizliği eldiven ya da uygun bir fırça ile yapın.
4. Temizledikten sonra sifonun yerine iyice oturup oturmadığını kontrol ederek çekmeceyi geri takın.

Yükleme kapağı ve kazan

Her yıkamadan sonra:

- Kazanın içinde yabancı cisim olup olmadığını kontrol edin.
- Körükteki delik tıkalı ise kürdan yardımı ile açın.



- Makinenizin içinde, metal cisimler yüzünden pas lekeleri oluşabilir. Böyle durumlarda: Kazanı bir paslanmaz çelik temizlik maddesi ile temizleyin. Hiçbir zaman çelik yünü ya da bulaşık teli kullanmayın.

Gövde ve kontrol paneli

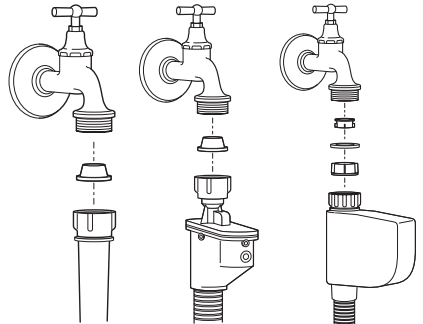
Gerektiğinde:

- Makinenizin gövdesini sabunlu su ya da krem deterjan ile silin. Yumuşak bir bezle kurulayın.
- Kontrol panelini temizlemek için yalnızca yumuşak ve nemli bir bez kullanın.
- Hiçbir zaman bir bulaşık süngeri ya da ovalama malzemesi kullanmayın. Bunlar boyalı ve plastik bölümlere zarar verecektir.

Giriş suyu filtreleri

Makinenin arkasındaki su giriş vanalarının ucunda ve su giriş hortumlarının musluğa takıldığı uçta birer adet filtre vardır. Bu filtreler şebeke suyundan gelen yabancı maddelerin ve pisliklerin makineye girmesini önler. Filtrelerin kirlendikçe temizlenmesi gerekir.

- Muslukları kapatın.
- Su giriş hortumlarının somunlarını söküp su giriş vanalarındaki filtrelerin üzerindeki tortuları uygun bir fırça ile temizleyin.



- Filtreler çok kirli ise pense ile yerinden çekip temizleyin.
- Su giriş hortumlarının düz ucunda bulunan filtreleri contası ile beraber yerinden çıkarıp musluk altında iyice temizleyin.
- Conta ve filtreleri dikkatlice tekrar yerine takarak hortum somunlarını elinizle sıkın.

Kalan suyun tahliye edilmesi ve pompa filtresinin temizlenmesi

Makinenizde bulunan filtre sistemi, yıkama suyunun tahliyesi sırasında, düğme, bozuk para, kumaş lifi gibi katı maddelerin pompa pervanesine takılmasını engeller. Bu şekilde sağlıklı su tahliyesi sağlanır ve pompanın ömrü uzar.

- Makineniz, suyu tahliye etmiyorsa pompa filtresi tıkanmış olabilir. Her tıkanıldığında ya da 2 yılda bir temizlenmesi gerekebilir. Pompa filtresini temizlemek için suyun tahliye edilmesi gerekmektedir.

Ayrıca aşağıdaki durumlarda da suyun tamamen tahliye edilmesi gerekebilir:

- makineyi taşımadan önce (örneğin ev taşırken)
- donma tehlikesi söz konusu olduğunda

Kirlenen filtrenin temizlenmesi ve suyun tahliye edilmesi için:

1- Makinenin fişini çekerek elektriği kesin.

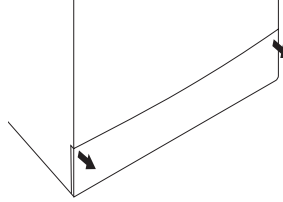
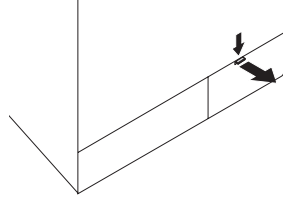
⚠ Makinenin içinde 90°C sıcaklıkta su olabilir. Bu nedenle filtre, haşlanma tehlikesinden kaçınmak için içerideki su soğuduktan sonra temizlenmelidir.

2- Filtre kapağını açın. Filtre kapağı makinenizin modeline göre tek parça veya iki parça olabilir.

İki parça ise filtre kapağının üzerindeki tırnağı aşağıya doğru bastırıp parçayı kendinize doğru çekin.

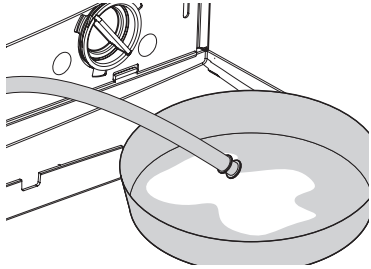
Tek parça ise, filtre kapağını iki yandan

tutup çekerek üst taraftan açın.



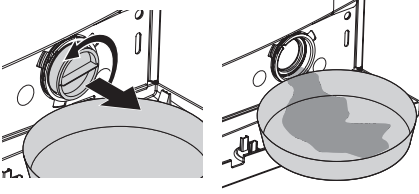
3- Bazı ürünlerimizde acil su boşaltma hortumu bulunmakta bazı ürünlerimizde ise bulunmamaktadır.

Ürününüzde acil su boşaltma hortumu bulunuyorsa aşağıdaki şekilde de gösterildiği gibi;



- Pompa çıkış hortumunu yuvasından çekin.
- Hortumun ucuna geniş bir kap yerleştirin. Hortumun ucundaki tıpayı çekip çıkartarak suyu kaba boşaltın. Kabin alabileceğinden fazla su varsa tıpayı tekrar hortuma takarak kaptaki suyu döktükten sonra boşaltma işlemine devam edin.
- Hortumdan su tahliyesi bitince tıpayı hortuma geri takarak hortumu yerine sabitleyin.

Ürününüzde acil su boşaltma hortumu bulunmuyorsa aşağıdaki şekilde de gösterildiği gibi;



- Filtreden akacak olan suyun dolması için filtrenin önüne geniş bir kap yerleştirin.
- Pompa filtresini su akmaya başlayıncaya kadar (saat yönünün tersine) çevirerek gevşetin. Akan suyu filtrenin önüne yerleştirdiğiniz kaba alın. Akan suyun emilmesi için bir bez bulundurulması yararlı olacaktır.
- Alınacak hiç su kalmadığında pompa filtresini tamamen serbest kalana dek çevirin ve çıkartın.
- Filtre içinde kalan kalıntıları ve ayrıca varsa pervane bölgesindeki lifleri temizleyin.
- Ürününüz sujeti özelliğine sahip ise filtreyi, mutlaka pompa içindeki uygun yuvasına takın. Filtreyi yerine takarken kesinlikle zorlamayın. Filtreyi yerine tam olarak oturtun, aksi takdirde filtre kapağından su sızıntısı görülebilir.

4- Filtre kapağını kapatın.
Çift parça filtre kapaklı ürününüzün filtre kapağını, tırnağın bulunduğu yerden bastırarak kapatın.

Tek parça filtre kapaklı ürününüzün filtre kapağını, alt taraftaki tırnakları yerine oturtup, üst tarafı bastırarak kapatın.

8 Problemler için çözüm önerileri

Problem	Neden	Açıklama / Öneri
Program başlatılmıyor veya program seçimi yapılamıyor.	Altyapı kaynaklı problemler (şebeke gerilimi, su basıncı vs.) nedeniyle makine kendini korumaya almış olabilir.	“Başla/Beklet/İptal” tuşuna 3 sn süreyle basarak makinenizi fabrika ayarlarına getirin. (bkz. Program İptali)
Makine içinde su var.	Üretim sırasında kalite kontrol işlemleri nedeniyle makinede bir miktar su kalmış olabilir.	Bunun makineye zararı yoktur.
Makinenin altından su geliyor.	Hortumlarda ya da pompa filtresinde problem olabilir.	Su giriş hortumlarının contalarını yerlerine iyice yerleştirin. Boşaltma hortumu musluğa iyice takın. Pompa filtresinin tam kapalı olduğundan emin olun.
Makine su almıyor.	Musluk kapalı olabilir.	Su giriş musluklarını açın.
	Su giriş hortumu bükülmüş olabilir.	Su giriş hortumunu düzeltin.
	Su giriş filtresi tıkalı olabilir.	Su giriş filtresini temizleyin
	Yükleme kapağı kapanmamış olabilir.	Yükleme kapağını kapatın.
Makine su boşaltmıyor.	Su gider hortumu tıkanmış veya kıvrılmış olabilir.	Hortumu temizleyin veya düzeltin.
	Pompa filtresi tıkanmış olabilir.	Pompa filtresini temizleyin.
Makine titreşim yapıyor.	Makine ayakları ayarlanmamış olabilir.	Makine ayaklarını ayarlayın.
	Nakliye emniyet civataları çıkarılmamış olabilir.	Nakliye emniyet civatalarını çıkartın
	Makine içinde az çamaşır olabilir.	Makineye daha fazla çamaşır yükleyin.
	Makineye aşırı çamaşır konmuş ya da çamaşır dengesiz yerleştirilmiş olabilir.	Makinenin içindeki çamaşırını azaltın ya da elinizle düzelterek makinenin içinde eşit bir şekilde dağıtın.
	Makine sert bir yere dayanıyor olabilir.	Makineye bir şey dayanmamasına dikkat edin.
Program başladıktan bir süre sonra makine durdu.	Voltaj düşüklüğü nedeniyle makine bir süre durabilir.	Voltaj normal seviyeye geldiğinde makine çalışmaya başlar.
Alınan sudan doğrudan tahliye oluyor.	Boşaltma hortumu pozisyonunda problem olabilir.	Boşaltma hortumunu kullanım kılavuzunda anlatıldığı gibi bağlayın.
Yıkama sırasında makinede su görünmüyor.	Bu bir hata değildir. Su makinenin görünmeyen bölümündedir.	

Kapak açılmıyor.	Su seviyesi kapağın alt kenarının üzerindedir.	“Pompa” ya da “Sıkma” programını çalıştırın.
	Makine suyu ısıtıyor ya da sıkma yapıyor olabilir.	İşlemin bitmesini bekleyin.
	Elektriksel bir mekanizma olduğu için program bittikten birkaç dakika sonra açılabilir.	İşlemin bitmesini bekleyin.
Program iptal edildiğinde makine su alıyor.	Makinenin içi sıcak olabilir.	Güvenlik nedeniyle makine içindeki sıcaklığı düşürmek için birkaç kez su alınıp pompa yapılır.
Yıkama süresi kılavuzda belirtilen süreden uzun	Su basıncı düşük olabilir.	Alınan su miktarının azalması nedeniyle yıkama kalitesinin düşmemesi için makine, suyunu tamamlayana kadar bekler ve bu nedenle yıkama süresi uzar.
	Giriş gerilimi düşük olabilir.	Giriş gerilimi düşük olduğunda yıkama kalitesinin düşmemesi için yıkama süresi uzatılır.
	Su giriş sıcaklığı düşük olabilir.	Suyun soğuk olduğu zamanlarda suyun ısıtılması için süre uzar. Ayrıca, yıkama kalitesinin düşmemesi için de yıkama süresi uzatılır.
	Çamaşır, makine içinde dengesizlik oluşturmuş olabilir.	Makine içindeki çamaşırın dengesiz dağılımı olması nedeniyle otomatik sıkma düzeltme sistemi devreye girmiş olabilir. Çamaşır makine içinde topaklaşmış olabilir (bohçalanmış, torbaya konmuş çamaşırlar). Çamaşır düzeltip tekrar sıkma yaptırın. Çamaşır, makine içinde iyi dağılmadığı zaman, makinenin kendisine ve çevresine zarar vermemesi için sıkma yaptırılmaz.
	Durulama sayısı ve/veya durulama su miktarı artmış olabilir.	Makinenin daha iyi durulama yapması için su miktarı artırılır, gerekiyorsa bir durulama adımı eklenir.
Sürekli yıkama yapıyor. Süre düşmüyor.	Su alırken zamanın takılması durumunda: Makine suyunu tamamlayana kadar zaman geri saymaz. (Ekranlı modellerde)	Alınan su miktarının azalması nedeniyle yıkama kalitesinin düşmemesi için makine, suyunu tamamlayana kadar bekler. Zaman daha sonra geri saymaya başlar.
	Isıtma adımında zaman takılmış olabilir. (Ekranlı modellerde)	Programın seçili sıcaklığına ulaşılan kadar zaman geri saymaz.
	Sıkma adımında zamanın takılması durumunda: Çamaşır, makine içinde dengesizlik oluşturmuş olabilir. (Ekranlı modellerde)	Makine içindeki çamaşırın dengesiz dağılımı olması nedeniyle otomatik sıkma düzeltme sistemi devreye girmiş olabilir. Çamaşır makine içinde topaklaşmış olabilir (bohçalanmış, torbaya konmuş çamaşırlar). Çamaşır düzeltip tekrar sıkma yaptırın. Çamaşır, makine içinde iyi dağılmadığı zaman, makinenin kendisine ve çevresine zarar vermemesi için sıkma yaptırılmaz.

Sürekli sıkma yapıyor. Süre düşmüyor. (Ekranlı modellerde)	Çamaşır, makine içinde dengesizlik oluşturmuş olabilir.	Makine içindeki çamaşırın dengesiz dağılımı olması nedeniyle otomatik sıkma düzeltme sistemi devreye girmiş olabilir. Çamaşır makine içinde topaklaşmış olabilir (bohçalanmış, torbaya konmuş çamaşırlar). Çamaşır düzeltip tekrar sıkma yaptırın. Çamaşır, makine içinde iyi dağılmadığı zaman, makinenin kendisine ve çevresine zarar vermemesi için sıkma yaptırılmaz.
Sıkma yapmadı.	Çamaşır, makine içinde dengesizlik oluşturmuş olabilir. Bu nedenle sıkma yapmadan program tamamlanmış olabilir.	Makine içindeki çamaşırın dengesiz dağılımı olması nedeniyle otomatik sıkma düzeltme sistemi devreye girmiş olabilir. Çamaşır makine içinde topaklaşmış olabilir (bohçalanmış, torbaya konmuş çamaşırlar). Çamaşır düzeltip tekrar sıkma yaptırın. Çamaşır, makine içinde iyi dağılmadığı zaman, makinenin kendisine ve çevresine zarar vermemesi için sıkma yaptırılmaz.
	Makine, içindeki su tahliye edilemediği için sıkma yapmamış olabilir.	- Filtreyi kontrol edin. - Tahliye hortumunu kontrol edin.
Yıkama performansı kötü: Grileşme var	- Uzun süre yetersiz miktarda deterjan kullanılmış, - Uzun süre düşük ısıda yıkama yapılmış, - Sert sulara yeterli deterjan kullanılmamış (kir çamaşıra yapışabilir), - Çok deterjan kullanılmış (deterjan çamaşıra yapışabilir) olabilir.	- Su sertliği ve çamaşıra göre önerilen miktarda deterjan kullanın. - Yıkama kumaşa uygun sıcaklığı seçin. - Su sertse yeterli miktarda deterjan kullanılmaması zamanla grileşmeye neden olur. - Grileşme oluştuğundan sonra gidermek zordur.
Yıkama performansı kötü: Leke çıkmadı, temizlenmedi. Çamaşır beyazlaşmadı.	Yeterli deterjan kullanılmamış olabilir	Çamaşıra uygun önerilen miktarda deterjan kullanın.
	Aşırı çamaşır yüklenmiş olabilir	Makineyi aşırı yüklemeyin.
	Yanlış program ve sıcaklık seçilmiş olabilir.	Yıkama kumaşa uygun program ve sıcaklığı seçin.
	Sahte deterjan kullanılmış olabilir.	
	Deterjan hatalı kullanılmış olabilir.	Deterjanı doğru göze koyun. Çamaşır suyu ile deterjanı karıştırmayın.
Yıkama performansı kötü: Çamaşırdaki yağlı lekeler oluştu	Kazanın etrafında biriken yağlı kirler çamaşıra yapışmış olabilir.	- Devamlı düşük sıcaklıkta ve/veya kısa programlarda yıkama nedeniyle kazanda bu tür kokular ve bakteri tabakaları oluşabilir. - Deterjan çekmecesini ve makinenin kapağını her yıkamadan sonra aralık bırakın. Böylece içinde bakteriler için elverişli nemli bir ortam oluşmamış olur.
Yıkama performansı kötü: Kötü koku	Tambur etrafında biriken yağlı kirler çamaşıra yapışmış olabilir.	- Makine boş olarak 6 ayda bir 60°C veya 90°C programında deterjanlı olarak çalıştırılmalıdır.

Çamaşırların rengi soldu.	Aşırı çamaşır yüklenmiş olabilir.	Makineyi aşırı yüklemeyin
	Deterjan nemlenmiş olabilir.	Deterjanı nemsiz ortamda, kapalı olarak saklayın. Aşırı sıcakta saklamayın.
	Yüksek sıcaklık seçilmiş olabilir.	Çamaşır tipine ve kirine uygun program ve sıcaklığı seçin.
İyi durulamıyor.	Kullanılan deterjan miktarı, markası, saklama koşulu uygun değildir.	Deterjanı nemsiz ortamda, kapalı olarak saklayın. Aşırı sıcakta saklamayın.
	Hatalı göze deterjan konuyor olabilir.	Ön yıkama seçilmediği halde ön yıkama gözüne deterjan konursa makine bu deterjanı durulama adımıyla ya da yumuşatıcı adımıyla alabilir.
	Makine filtresi tıkalı olabilir.	Filtreyi kontrol edin.
	Tahliye hortumu kıvrılmış olabilir.	Tahliye hortumunu kontrol edin.
	Ara sıklıklar yapılmamış olabilir.	Çamaşır, makine içinde dengesizlik oluşturmuş olabilir. Çamaşır makine içinde topaklaşmış olabilir (bohçalanmış, torbaya konmuş çamaşırlar). Çamaşırı düzeltip tekrar sıkma yaptırın. Çamaşır, makine içinde iyi dağılmadığı zaman, makinenin kendisine ve çevresine zarar vermemesi için sıkma yaptırılmaz.
Çamaşırlar sertleşti.	Yeterli deterjan kullanılmamış olabilir.	Su sertse yeterli deterjan kullanılmaması zamanla çamaşırların sertleşmesine neden olur. Su sertliğine uygun miktarda deterjan kullanın.
	Deterjanın yanlış göze konmuş, deterjanın ile yumuşatıcı karışmış olabilir.	Ön yıkama seçilmediği halde ön yıkama gözüne deterjan konursa makine bu deterjanı durulama adımıyla ya da yumuşatıcı adımıyla alabilir. Yumuşatıcıyı koyarken deterjan ile temas etmeyin. Çekmeceyi sıcak su ile yıkayıp temizleyin.
Çamaşırlar yumuşatıcı kokmuyor.	Az deterjan kullanılmış olabilir.	Su sertse yeterli deterjan kullanılmaması zamanla çamaşırların sertleşmesine neden olur. Su sertliğine uygun miktarda deterjan kullanın.
	Deterjanın yanlış göze konmuş, deterjanın ile yumuşatıcı karışmış olabilir.	Ön yıkama seçilmediği halde ön yıkama gözüne deterjan konursa makine bu deterjanı durulama adımıyla ya da yumuşatıcı adımıyla alabilir. Yumuşatıcıyı koyarken deterjan ile temas etmeyin. Çekmeceyi sıcak su ile yıkayıp temizleyin.

Çekmece de terjan kalıntısı var.	Islak çekmeceye deterjan konulmuş olabilir.	Deterjan koymadan önce çekmeceyi kurutun.
	Deterjan nemlenmiş olabilir.	Deterjanı nemsiz ortamda, kapalı olarak saklayın. Aşırı sıcakta saklamayın.
	Su basıncı düşük olabilir	
	Ön yıkama suyunu alırken ana yıkama gözündeki deterjan ıslanmış olabilir.	Deterjan kutusunda (deliklerde) problem olabilir. Deterjan kutusu vanalarında sorun olabilir.
	Deterjan ile yumuşatıcının karışmış olabilir.	Yumuşatıcıyı koyarken deterjan ile temas etmeyin.
Çamaşırlarda deterjan kalıntısı var.	Aşırı çamaşır yüklenmiş olabilir.	Makineyi aşırı yüklemeyin.
	Yanlış program ve sıcaklık seçilmiş olabilir.	Yıkama kumaşa uygun program ve sıcaklığı seçin.
	Yanlış deterjan kullanılmış olabilir.	Yünlülerde, yünlüler için çamaşır deterjanı kullanın.
Çok köpük oluyor.	Matik olmayan deterjanlar kullanılıyor olabilir	Çamaşır makinenizde matik deterjan kullanın.
	Aşırı deterjan kullanılmış olabilir	Yalnızca gerektiği kadar deterjan kullanın.
	Az miktarda ve az kirli çamaşırda çok fazla deterjan kullanılıyor olabilir.	Yalnızca gerektiği kadar deterjan kullanın.
	Deterjan kötü koşullarda saklanmış olabilir.	Deterjanı nemsiz ortamda, kapalı olarak saklayın. Aşırı sıcak ortamlarda saklamayın.
	Yıkama çamaşır cinsi (tül, delikli yapısı nedeniyle çok köpürür).	Tüller için az miktarda deterjan kullanın.
	Hatalı göze deterjan konuyor olabilir.	Ön yıkamayı seçmediğiniz halde ön yıkama gözüne deterjan koyarsanız makine bu deterjanı durulama adımında ya da yumuşatıcı adımında alabilir.
	Yumuşatıcıyı erken alıyor olabilir.	Fazla yumuşatıcı koymuş olabilir. Deterjan kutusunda problem olabilir. Ana yıkama ya da durulama sularını alırken yumuşatıcı gözüne su akıp sifon yapmasına (yumuşatıcıyı erken almasına) neden oluyor olabilir. Vanalarda sorun olabilir.

Makine çalışmıyor. Hiçbir ışık yanmıyor.	Fiş prize takılı olmayabilir.	Fiş kontrol edilmeli.
	Sigorta arızalı olabilir.	Sigorta kontrol edilmeli.
	Elektrik kesik olabilir	Elektrik kontrol edilmeli.
	Açma/kapama tuşuna basılmamış olabilir.	Tuşa basılmalı.
Program seçtikten ve 'Başla/Bekle/İptal' tuşuna basıldıktan sonra makine çalışmadı.	Ön kapak kapanmamış olabilir.	
Program başladıktan sonra "yıkama" ve "Başla/Bekle/İptal" ışıkları yanıp sönüyor.	Su kesik olabilir.	Suyun kesik olmadığından emin olduktan sonra Başla/Beklet/İptal tuşuna kısa süreli basarak makinenizi tekrar çalıştırabilirsiniz.
"Kapak" ışığı yanıp sönüyor.	Kapak kilidi açılana kadar geçen güvenlik süresini gösterir.	Güvenliğiniz için kapak, program bittikten yaklaşık 2 dakika sonra açılır. Bu süre içinde "Kapak" ışığı yanıp söner.

9 Tüketici Hizmetleri

Değerli Müşterimiz,
Sizlere iyi ürün vermek kadar, iyi hizmet vermenin de önemine inanıyoruz. Bu nedenle siz bilinçli tüketicilere çok geniş kapsamlı yeni hizmetler sunmaya devam ediyoruz.

Yetkili servislerimizin haftanın 7 günü 09:00-22:00 saatleri arasında hizmet vermeye başladı. Doğrudan bu numarayı çevirerek Arçelik Çağrı Merkezine başvurabilir ve arzu ettiğiniz hizmeti talep edebilirsiniz.

Arçelik Çağrı Merkezi

444 0 888

(Sabit telefonlardan veya cep telefonlarından alan kodu çevirmeden arayınız*)

Diğer Numara

(0216) 585 8 888

*Sabit telefonlardan yapılan aramalarda şehir içi arama tarifiesi üzerinden, cep telefonu ile yapılan aramalarda ise GSM-GSM Tarifesi üzerinden ücretlendirme yapılmaktadır.

Çağrı Merkezimize ayrıca www.arcelik.com adresindeki Tüketici Hizmetleri Bölümünde bulunan formu doldurarak 0216 585 8 888 nolu telefonu arayarak ya da 0216 423 23 53 nolu telefona faks çekerek de ulaşabilirsiniz. Yazılı başvurular için adresimiz: Çağrı Merkezi, Ankara Asfaltı Yanı, 34950 Tuzla/İSTANBUL

Aşağıdaki önerilere uymanızı rica ederiz.

1. Ürününüzü aldığınızda Garanti Belgesi Yetkili Satıcınıza onaylattırınız.
2. Ürününüzü kullanma kılavuzu esaslarına göre kullanınız.
3. Ürününüzle ilgili hizmet talebiniz olduğunda yukarıdaki telefon numaralarından Çağrı Merkezimize başvurunuz.
4. Hizmet için gelen teknisyene “teknisyen kimlik kartı”nı sorunuz.
5. İşiniz bittiğinde servis teknisyeninden “HİZMET FİŞİ” istemeyi unutmayınız. Alacağınız Hizmet Fişi, ileride ürününüzde meydana gelebilecek herhangi bir sorunda size yarar sağlayacaktır.
6. Kullanım ömrü: 10 yıldır. (Ürünün fonksiyonunu yerine getirebilmesi için gerekli yedek parça süresi)



*Garanti ile ilgili olarak
müşterinin dikkat etmesi
gerekten hususlar*

Arçelik tarafından verilen bu garanti, Çamaşır Makinesi'nin normalin dışında kullanılmasından doğacak arızaların giderilmesini kapsamadığı gibi, aşağıdaki durumlar da garanti dışıdır:

- 1. Kullanma hatalarından meydana gelen hasar ve arızalar,*
- 2. Ürünün müşteriye tesliminden sonraki yükleme, boşaltma ve taşıma sırasında oluşan hasar ve arızalar,*
- 3. Voltaj düşüklüğü veya fazlalığı; hatalı elektrik tesisatı; ürünün etiketinde yazılı voltajdan farklı voltajda kullanma nedenlerinden meydana gelecek hasar ve arızalar,*
- 4. Yangın ve yıldırım düşmesi ile meydana gelecek arızalar ve hasarlar.*
- 5. Ürünün kullanma kılavuzlarında yer alan hususlara aykırı kullanılmasından kaynaklanan arızalar.*

Yukarıda belirtilen arızaların giderilmesi ücret karşılığında yapılır.

Ürünün kullanım yerine montajı ve nakliyesi ürün fiyatına dahil değildir.

Garanti belgesinin tekemmül ettirilerek tüketiciye verilmesi sorumluluğu, tüketicinin malı satın aldığı satıcı, bayi, acenta ya da temsilciliklere aittir. Garanti belgesi üzerinde tahrifat yapıldığı, ürün üzerindeki orijinal seri numarası kaldırıldığı veya tahrif edildiği takdirde bu garanti geçersizdir.

Ürününüzün CE uygunluk değerlendirmesi Arçelik A.Ş. tesislerinde yapılmıştır.

Çağrı Merkezi
444 0 888

Diğer Numara
0216 585 8 888

ARÇELİK A.Ş. Tuzla 34950 İstanbul
Tel: (0-216) 585 85 85 Fax: (0-216) 585 80 80



ARÇELİK Çamaşır Makinesi'nin, kullanma kılavuzunda gösterildiği şekilde kullanılması ve Arçelik'in yetkili kıldığı Servis elemanları dışındaki şahıslar tarafından bakım, onarım veya başka bir nedenle müdahale edilmemiş olması şartıyla, bütün parçaları dahil olmak üzere tamamı malzeme, işçilik ve üretim hatalarına karşı ürünün teslim tarihinden itibaren **3 (ÜÇ) YIL SÜRE İLE GARANTİ EDİLMİŞTİR.** Garanti kapsamı içinde gerek malzeme ve işçilik, gerekse montaj hatalarından dolayı arızalanması halinde yapılan işlemler için, işçilik masrafı, değiştirilen parça bedeli ya da başka bir ad altında hiçbir ücret talep edilmeyecektir. Garanti süresi içinde yapılacak onarımlarda geçen süre, garanti süresine ilave edilir. Tamir süresi 30 iş günüdür. Bu süre mamulün yetkili servis atölyelerimize, yetkili servis atölyelerimizin bulunmaması durumunda Yetkili Satıcılarımıza veya Firmamıza bildirildiği tarihten itibaren başlar. Ürünün arızasının 15 iş günü içerisinde giderilememesi halinde Arçelik A. Ş. ürünün tamiri tamamlanuncaya kadar, benzer özelliklere sahip başka bir ürünü, müşterinin kullanımına tahsis edecektir.

Arızanın giderilmesi konusunda uygulanacak teknik yöntemlerin tespiti ile değiştirilecek parçaların saptanması tamamen firmamıza aittir. Arızanın giderilmesi ürünün bulunduğu yerde veya Yetkili Servis atölyelerinde yapılabilir. Müşterimizin buna onayı şarttır.

Ancak;

-Ürünün teslim tarihinden itibaren garanti süresi içinde kalmak kaydıyla bir yıl içerisinde, aynı arızayı ikiden fazla tekrarlaması veya farklı arızaların dörtten fazla ortaya çıkması veya belirlenen garanti süresi içerisinde farklı arızaların toplamının altıdan fazla olmasıyla üründen yararlanamamanın süreklilik kazanması,

-Tamiri için gereken azami sürenin aşılması

-Yetkili Servis atölyelerince; mevcut olmaması halinde sırasıyla Yetkili satıcımız, bayi, acente temsilciliğimizden birisinin bölgeye en yakın servis yetkilisiyle birlikte veya firmamız yetkilisince düzenlenecek raporla arızanın tamirinin mümkün bulunmadığının belirlenmesi durumunda, ücretsiz olarak değiştirme işlemi yapılacaktır.

Garanti belgesi ile ilgili olarak çıkabilecek sorunlar için Sanayi ve Ticaret Bakanlığı, Tüketicinin ve Rekabetin Korunması Genel Müdürlüğü'ne başvurulabilir. Bu Garanti Belgesi'nin kullanılmasına 4077 sayılı Tüketicinin Korunması Hakkında Kanun ile bu Kanun'a dayanılarak yürürlüğe konulan Garanti Belgesi Uygulama Esaslarına Dair Tebliğ uyarınca, T.C. Sanayi ve Ticaret Bakanlığı, Tüketicinin ve Rekabetin Korunması Genel Müdürlüğü tarafından izin verilmiştir.

ARÇELİK A.Ş.

GENEL MÜDÜR

GENEL MÜDÜR YRD.

Seri No:

Tip:

Teslim Tarihi, Yeri:

Fatura Tarihi, No:

Satıcı Firma Ünvanı:

Adres:

Tel-Faks:

Satıcı Firma (Kaşe ve İmza):

Bu belge, Sanayi ve Ticaret Bakanlığı'nın 818 no'lu ve 05.04.2002 izin tarihli belgesine göre düzenlenmiştir.

Bu bölümü, ürünü aldığımız Yetkili Satıcı imzalayacak ve kaşeleyecektir